

## Restauration de soutènements et d'escaliers en pierre sèche au quartier des Peyrons à Carqueiranne (Fr-83)



*Fig. 1 : reterrassment du soutènement de la terrasse 6*

Association 'Une pierre sur l'autre'  
<http://unepierresurlautre.wordpress.com>  
mars 2025

Louis Cagin – Corentin Houzé-Joly

**1/ P. 2 : Localisations et observations techniques**

**2/ P. 7 : les artefacts**

**3/ P. 11 : les indices de palissage**

**Référence document :** Cagin, Louis, Corentin Houzé-Joly, *Restauration de soutènements et d'escaliers en pierre sèche au quartier des Peyrons à Carqueiranne (Fr-83)*, Taulignan, Association Une pierre sur l'autre, 2025.

## 1/ Localisations et observations techniques

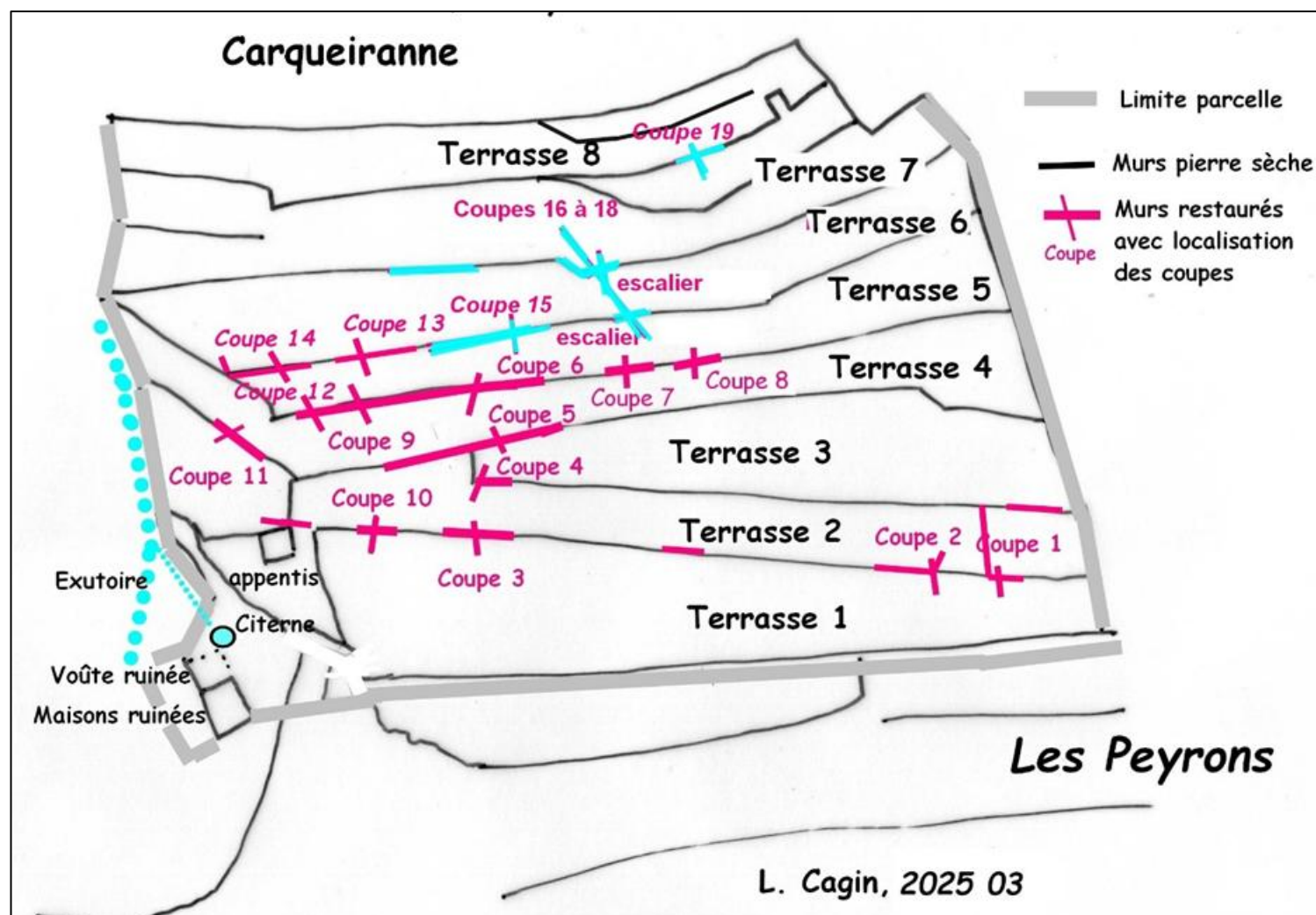


Fig. 2 : Localisation des murs restaurés par nos soins sur la parcelle. En bleu les linaires 2025.

**Dates d'intervention :** 10 au 21 mars 2025.

**Équipe :** Jérôme Humbert, Corentin Houzé-Joly, Lucie Marchetti, Cowichan Fournier, Johan Bultel, Louis Cagin.

**Localisation :** quartier des Peyrons, Fr-83 Carqueiranne, « Vergers partagés », Association *L'instant partagé*.

**Géolocalisation** d'après les indications du site *Géoportail* en ligne :

**Arthropodes :** Chacune de ces stations a fait l'objet d'une récolte à vue des arthropodes qui ont été remises à Anne Bounias-Delacour (Laboratoire *Fils et soies*) pour reconnaissance et inscriptions sur les listes du Museum national d'histoire naturelle.

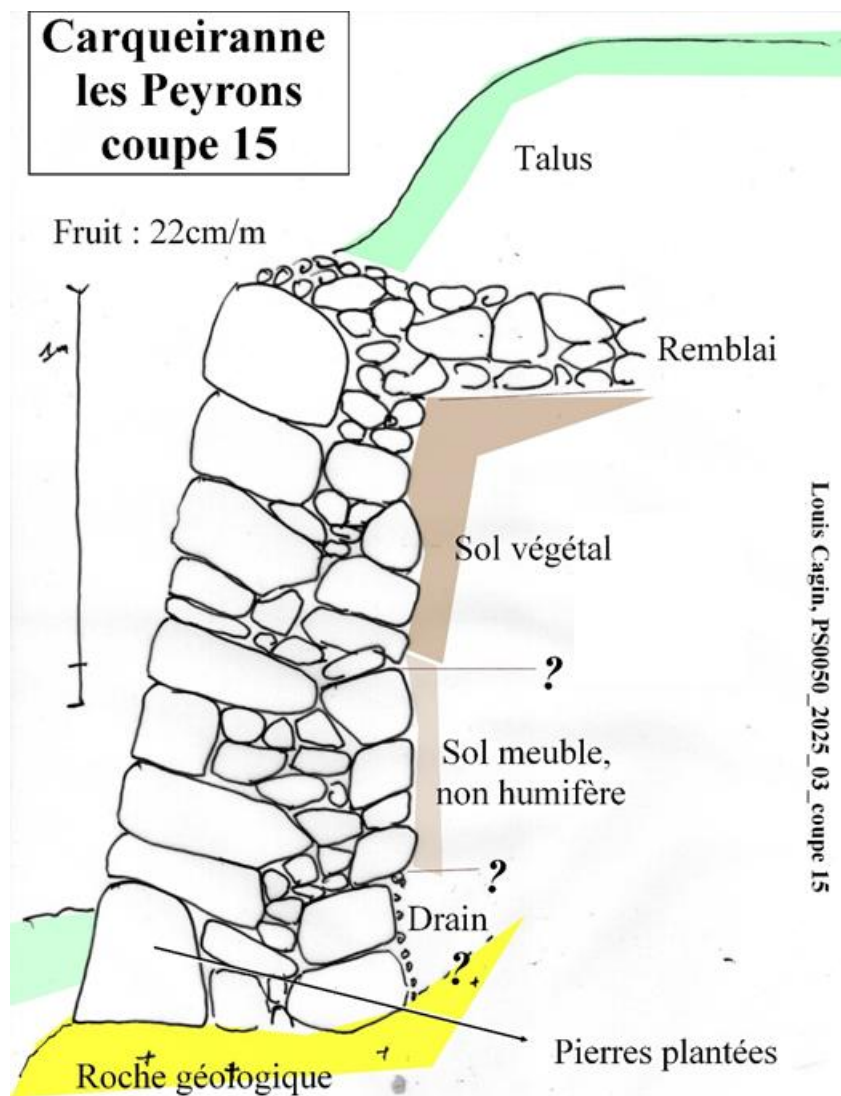


Fig. 3 : coupe 15 soutènement terrasse 6

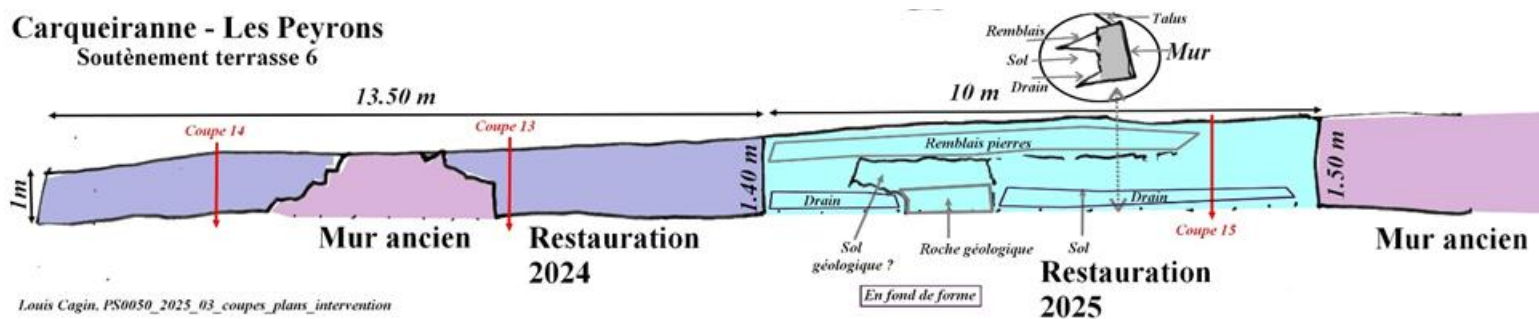


Fig. 4 : élévation du mur de soutènement de la terrasse 6 (section Nord)





*Fig. 5 : le mur en travaux*



*Fig. 6 : l'escalier qui permet de passer des terrasses 6 à 7*



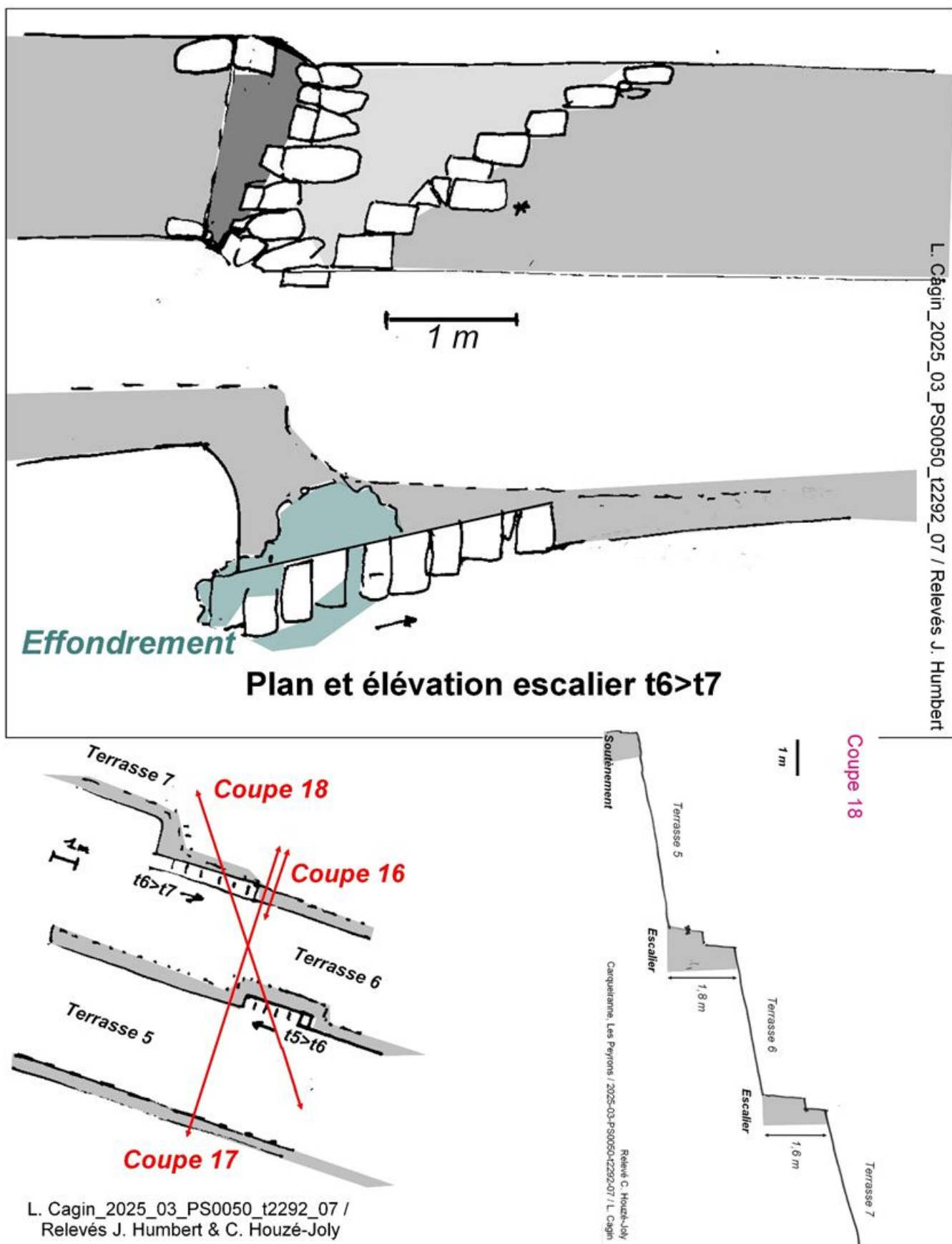


Fig. 7 : relevés des deux escaliers restaurés

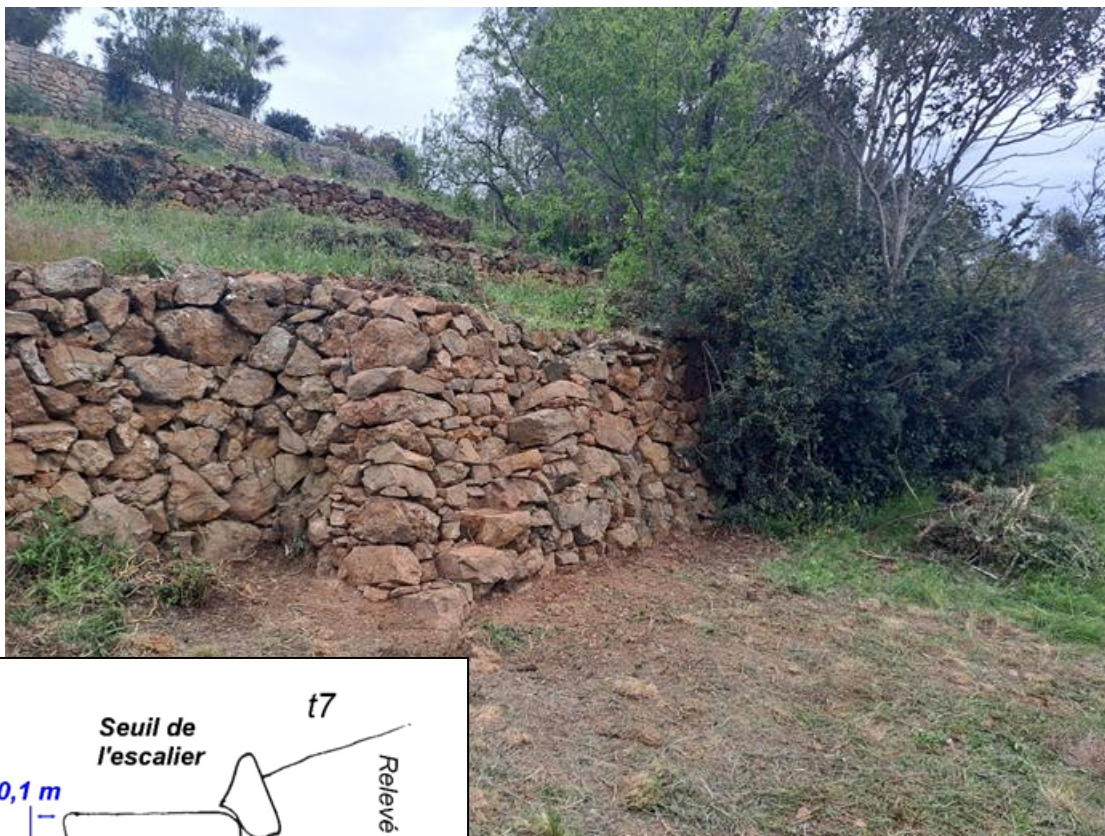


Fig. 8 : l'escalier qui permet de passer des terrasses 7 à 8

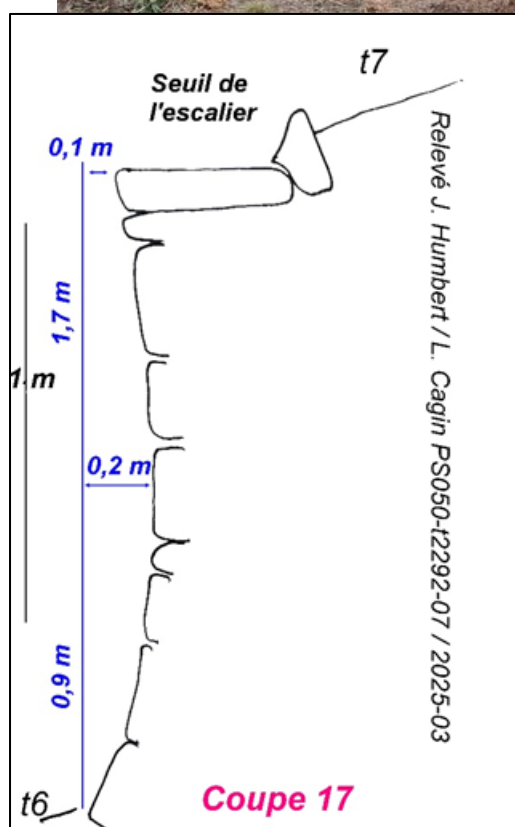
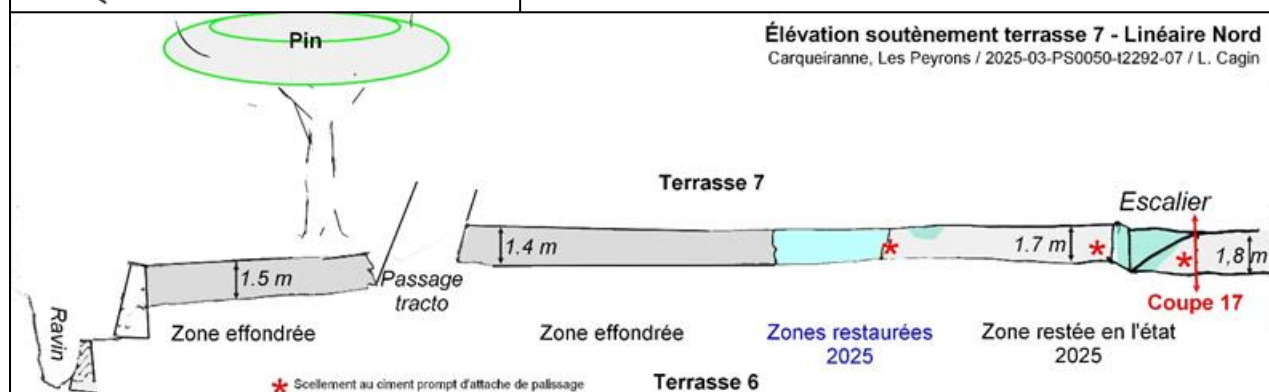


Fig. 9 : relevé de la courbe du parement du mur

Fig. 10 : élévation du mur de soutènement de la terrasse 7 (section Nord)





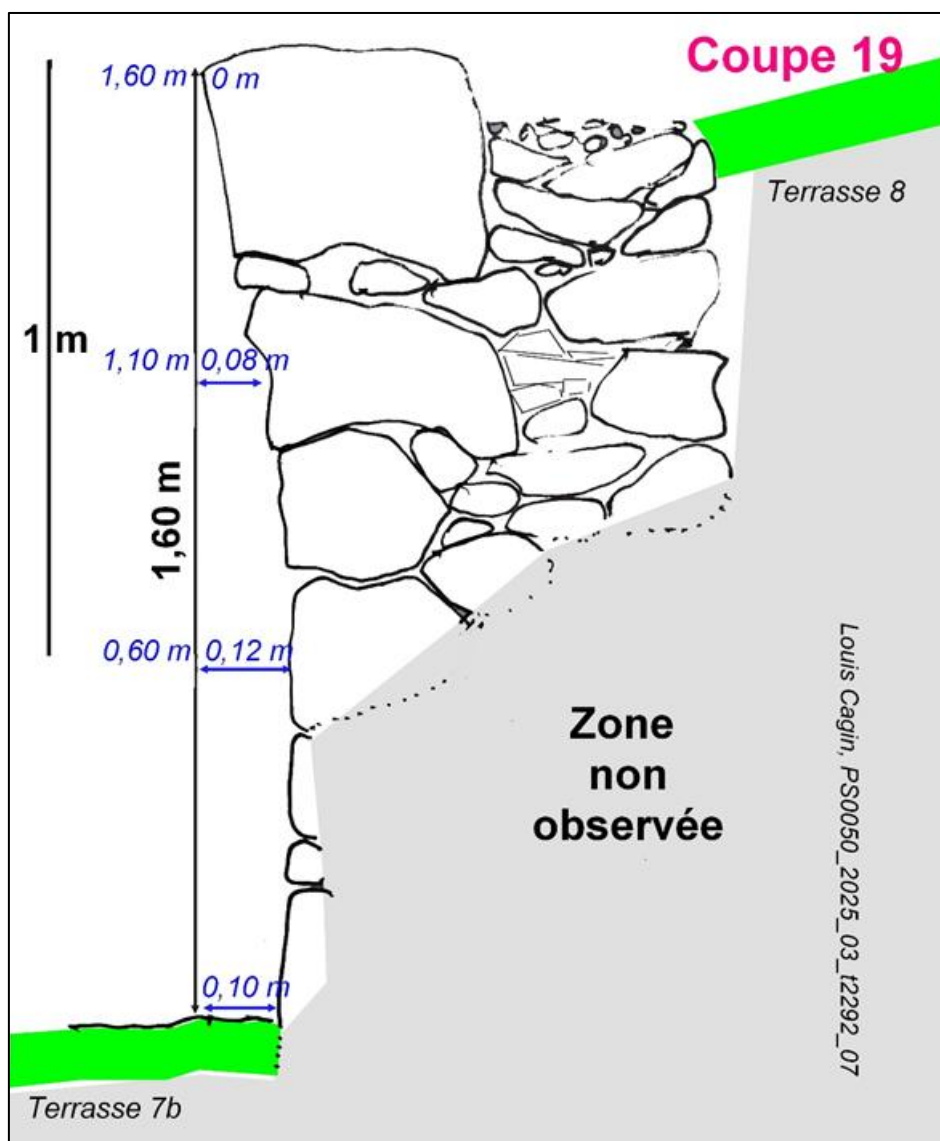


Fig. 11 : coupe 19 soutènement terrasse 8



Fig. 12 : brèche du soutènement de la terrasse 8 restaurée

## 2/ Les artefacts

### Restauration du mur de soutènement de la terrasse 6 (fig. 4)

Quelques artefacts ont été retrouvés dans l'éboulement du mur de soutènement. Leur présence dans l'éboulement ne nous permet pas de dater précisément la période de dépôt des artefacts à cet endroit du mur. Nous pouvons toutefois y noter deux artefacts intéressants une tomette ainsi qu'un bouchon de jerrican.

La tomette est marquée Lambert – Salernes – Var. Gonzague Lambert a produit des tomettes à Salernes à la fin du XIX ainsi qu'au début du XXe siècle. Il est nommé dans plusieurs articles de presse comme fabricant de tomettes à Salernes (L'écho du Var, édition du 16 avril 1896<sup>1</sup> ; Le provençal de Paris, édition du 4 juillet 1909<sup>2</sup>).

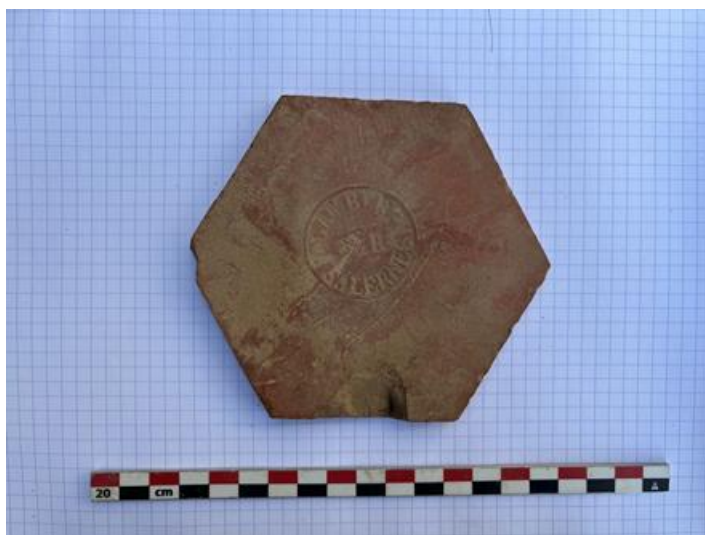


Fig. 13 : tomette retrouvée dans l'effondrement sur la terrasse 5

Le bouchon de jerrican est en aluminium, siglé SFCL (Société Française des Combustibles Liquide<sup>3</sup>). Un commerce SFCL se trouvait 6 rue Adolphe-Guiol à Toulon en 1943<sup>4</sup>.



Fig. 14 bouchon de jerrican retrouvé dans l'effondrement sur la terrasse 5

Fig. 15 : Photo du bouchon en situation, (source : site de vente en ligne)





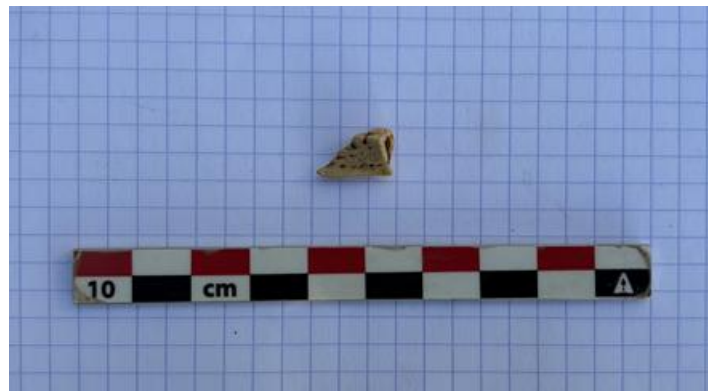
*Fig. 16 : tesson de poterie*



*Fig. 17 : Fixation de palissage retrouvée dans l'effondrement sur la terrasse 5*

Une fixation de palissage a également été découverte dans l'effondrement ainsi qu'un morceau de tesson de poterie.

À l'intérieur de l'appareillage, nous avons récolté un fragment de pince de crabe ainsi que des charbons de bois.



*Fig. 18 : Pince de crabe retrouvée dans l'appareillage du soutènement de la terrasse 6*

### **Restauration du mur de soutènement de la terrasse 7 (Fig. 10)**

L'effondrement du mur de soutènement de la terrasse 7 n'a pas révélé d'artefact. Dans les restes appareillés, un morceau de verre blanc plat ainsi qu'un tesson de pot ont été retrouvés au niveau du couronnement, et plus bas dans l'appareillage, quelques morceaux d'os fragiles.



*Fig.19 : Bord de pot en terre cuite*



*Fig.20 : Fragment d'os*

## Restauration du mur de soutènement de la terrasse 7B (Fig. 19 & 20)

Sur la terrasse 7B de nombreux morceaux de verre blanc plat ont été trouvés. Peut-être ces verres témoignent-ils d'un système de protection des cultures ou semis. Ce peut aussi être un dépôt issu des travaux de la villa qui surplombe le terrain, de nombreux gravats et déchets résultants de ses travaux ayant été mis en décharge sur le haut de notre terrain.

Dans l'appareillage du mur sous une pierre de couronnement, nous avons trouvé une chaussure cloutée en cuir. Fort dégradée par le temps, elle n'en est pas moins complète.



*Fig. 21 : Chaussure retrouvée sous le couronnement*

### sources

<sup>1</sup> <https://gallica.bnf.fr/ark:/12148/bpt6k45207748/f3.image>

<sup>2</sup> <https://gallica.bnf.fr/ark:/12148/bpt6k9537042c/f2.item>

<sup>3</sup> <https://gallica.bnf.fr/ark:/12148/bpt6k7050717g/f54.image>

<sup>4</sup> <https://gallica.bnf.fr/ark:/12148/bpt6k3061588m/f711.image>



## Les palissages

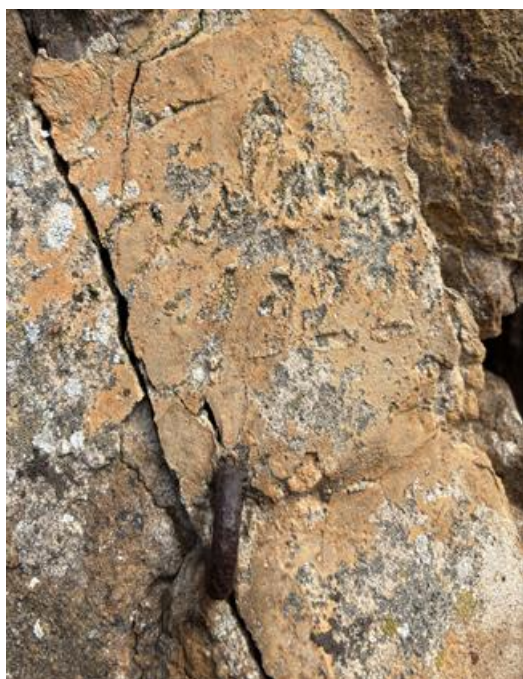
Des indices de palissage se retrouvent sur la plupart des terrasses. Ces palissages ont pu être dédiés à la culture de la vigne puisque l'on observe de vieux pieds de vigne palissés sur la terrasse la plus basse du terrain subjacent voisin, dans le prolongement des terrasses que nous avons restaurées.

Vingt et un systèmes d'accroche de palissages ont été référencés sur le terrain cette année. La plupart du temps, la fixation d'accroche est encore présente, scellée dans les joints entre les pierres du mur par du ciment prompt.



Fig. 22 : Plan de l'emplacement de traces de palissage et des escaliers

Trois scellements comportent des graffitis, deux sont millésimés. Leurs textes sont : « *Julien 1922* » (en figure 23); « *Prenez garde (...)* » (en figure 24) et « *1926 (ou 1920)* » (en figure 25). Ces deux millésimes permettent d'affirmer que l'organisation du terrain, selon ses terrasses actuelles, était déjà installée au début du XX<sup>e</sup> siècle. Cependant, s'agissant de traces d'usage, ils ne constituent pas un indice de datation de leur installation proprement dite.



*Fig.23 : « Julien 1922 »*



*Fig.24 : « Prenez Garde »*



*Fig. 25 : « 1926, (ou 1920) » le tesson gravé des décennies ayant été retrouvé dans l'effondrement*