

Fiche mur _ Grignan _ Trinquet



Fig. 1 : vue de la brèche dans le mur avant restauration

Association Une Pierre sur l'Autre
Louis Cagin
Juin 2024

Référence Une Pierre sur l'Autre : *PS0041_2024_06_t3076_Fiche_Grignan_Feschet*

Éléments de localisation

(Source documents : Geoportail en ligne _ 12 juin 2024)

Localisation du mur

44.415173 , 4.897985 / 425 Chemin de Belle Vue d'Air, 26230 Grignan

Parcelle : 000 / 0E / 0914 / Altitude : 193.99 m

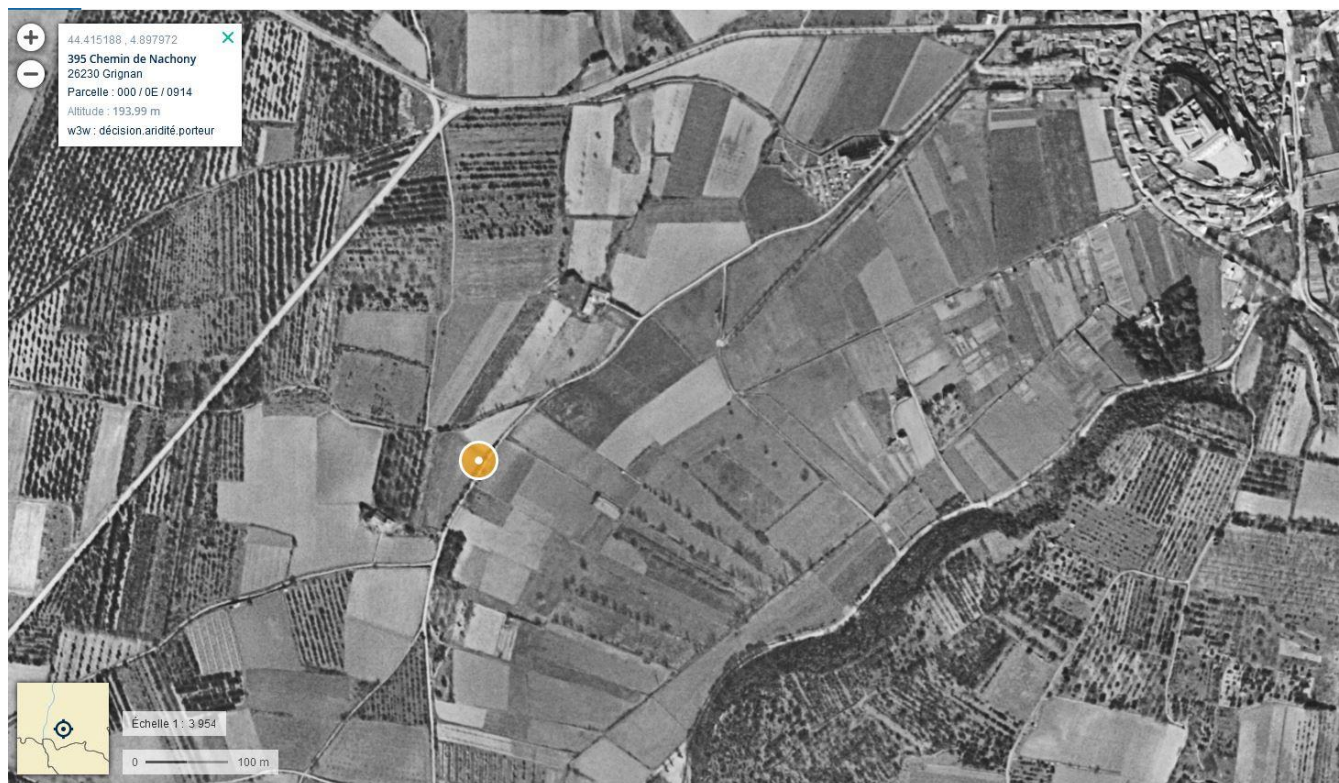


Fig. 2 : vue aérienne années 1950

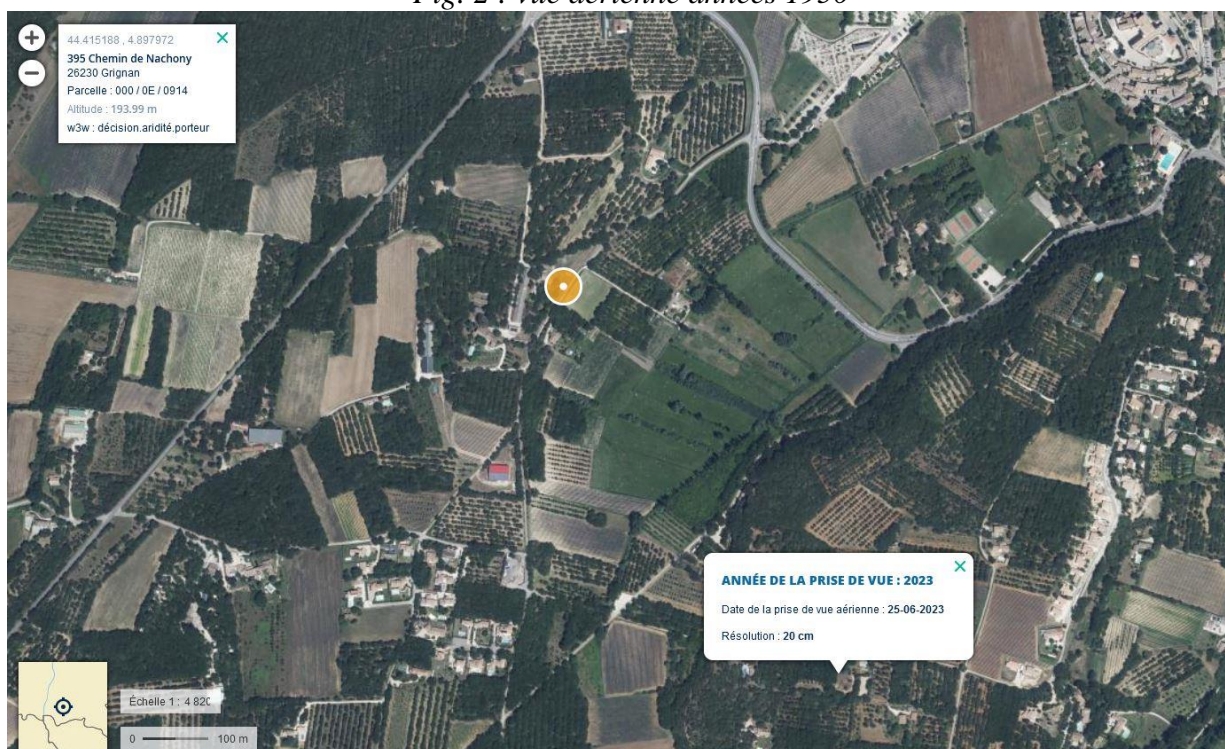


Fig. 3 : vue aérienne juin 2023



Fig. 4 : Localisation sur carte IGN



Fig. 5 : localisation sur plan cadastral 2018

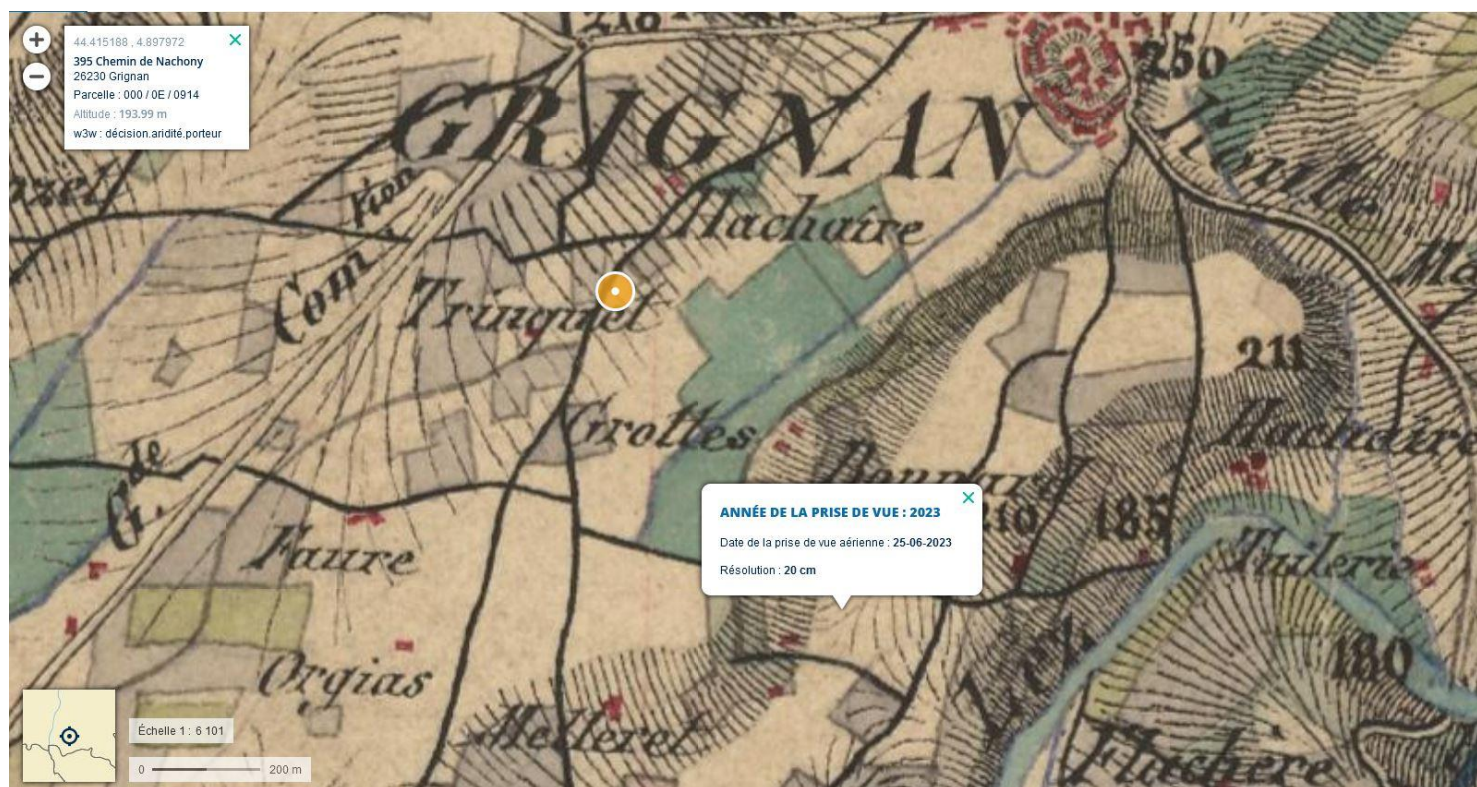


Fig. 6 : localisation sur carte d'État-Major

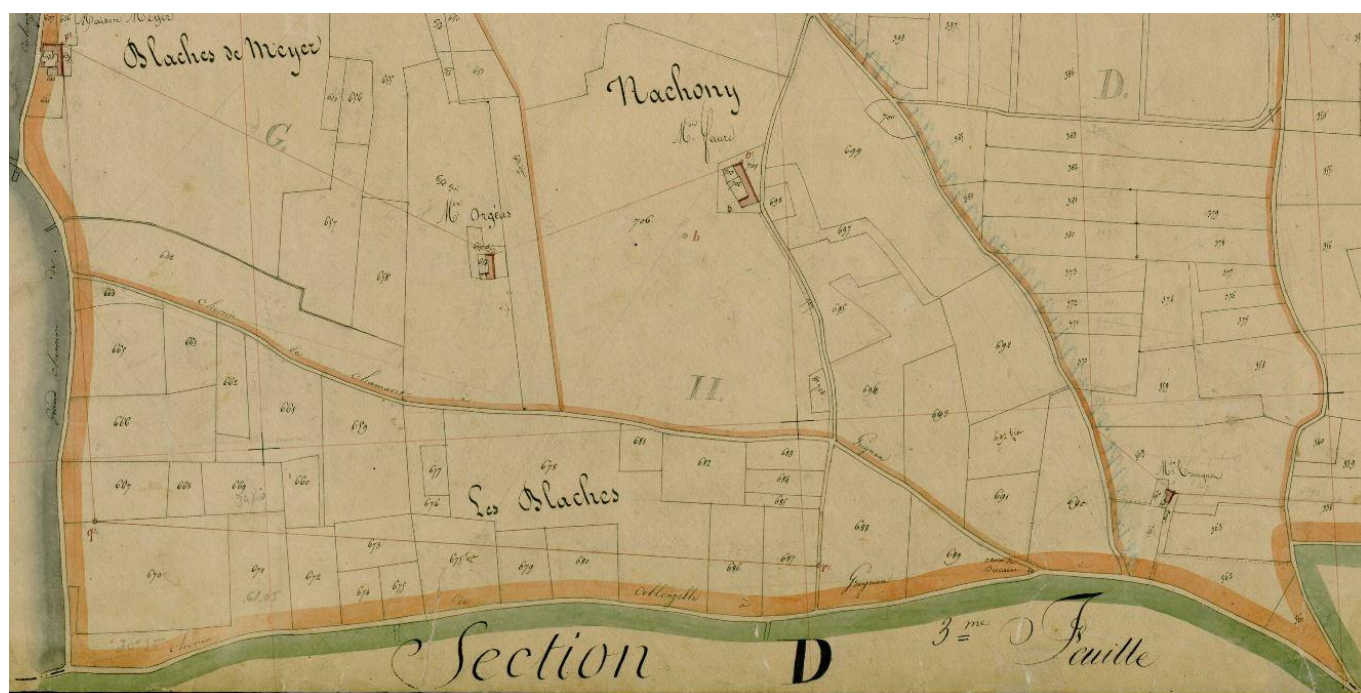


Fig. 7 : plan cadastral -1834 – Archives départementales de la Drôme, cote 3 P 3398/15

Géologie / matériaux

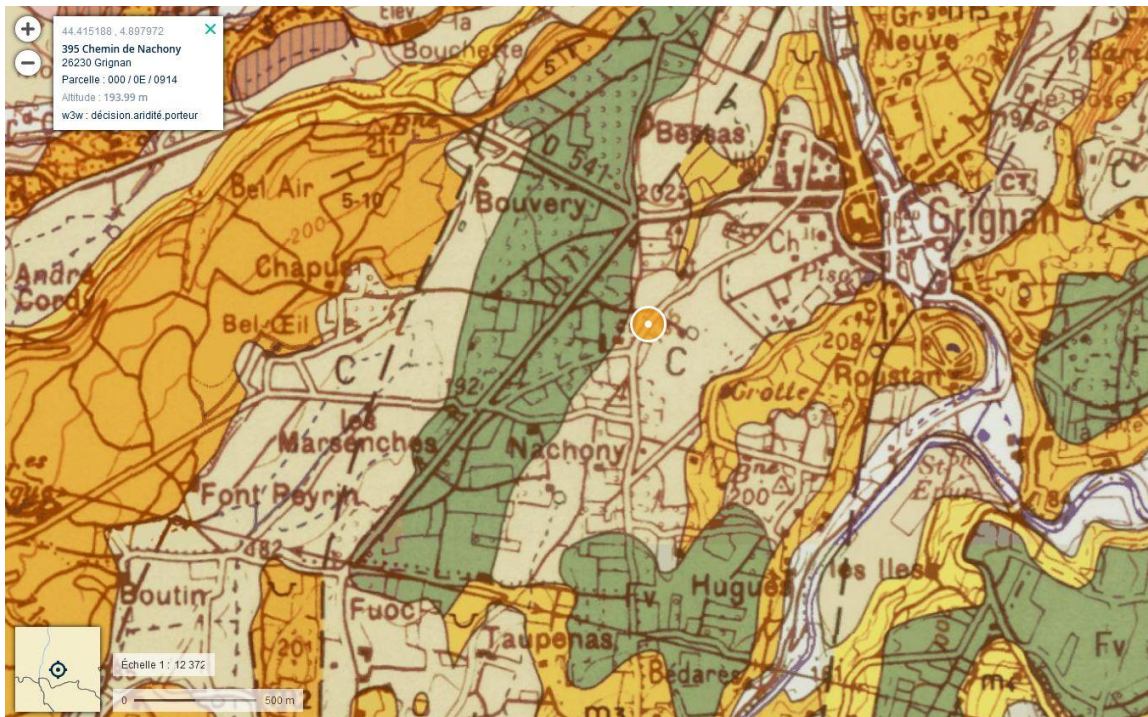


Fig. 8 : carte géologique

L'aménagement mur / terrasse réutilise et réorganise les matériaux géologiques locaux. Il aménage une rupture de pente géologique afin d'obtenir, au sommet, un terrain agricole, et permettre, en bas, l'aplat du passage du chemin. Ses matériaux constitutifs sont issus localement de trois moments géologiques, le Miocène (Langhien, 14 Millions d'années), les alluvions glaciaires (Mendélien, 500.000 ans) et pour finir un recouvrement ultérieur par des colluvions. Nous les retrouvons organisés en matériaux de construction dans la coupe du mur (fig. 9) selon leur forme, granulométrie et résistance :

-les pierres proviennent de l'horizon jaune foncé sur la carte (fig.8). Elles sont issues du terrain Miocène, « m3 », et nommées 'molasse de Grignan'. Ce sont des « *grès calcaréo-marneux (...) plus ou moins friables, à bancs de molasse zoogène plus dure. Ils donnent des corniches ou des tables émoussées. Localement, des faciès plus marneux, voire des argiles marneuses ont été exploitées pour la fabrication de tuiles¹.* ». Elles ne semblent pas avoir été disponibles micro-localement, où aucun affleurement n'est visible. Elles ont certainement été approvisionnées pour réaliser l'ouvrage. Nous avons observé que les fondations du mur reposent sur ce même terrain géologique, mais ici sur un banc très sableux et friable, avec très peu de liant calcaire, et nommé localement « *safre* ». Ce terrain, facilement dégradé en petites granulométries millimétriques, fait également partie des éléments qui constitue le sol de culture de la parcelle soutenue (fig. 9).

Les colluvions, pour leur part, sont encore visibles géologiquement dans la coupe de terrain réalisée lors du terrassement qui a installé le fond de forme du mur. Il s'agit des terrains notés

¹ Notice de la carte. » in J. Debelmas avec la collaboration de R. Ballesio, J.-L. Brochier, C. Fourneaux, L. Moûtier, J.-M. Triat, Carte géologique 1/50.000ème n°890, Valréas, Paris, Editions du BRGM, 2004, p. 45. p. 31.

« C » sur la carte (fig.8). Ce sont des « dépôts limono-caillouteux provenant d'un mélange des divers constituants du substrat, remaniés par lessivage superficiel ou solifluxion »². Sous cette couche apparaît, dans notre coupe, les sol notés « Fv-Fva » sur la carte (fig.8). « Alluvions anté-mindéliennes à mindéliennes, lambeaux d'alluvions anciennes qui coiffent les buttes miocènes de la région de Montbrison, Grillon, Taulignan et Grignan. Les graviers, clairs, polygéniques (quartzites et calcaires), relativement bien calibrés, dépassent rarement le décimètre. Les plus occidentaux de ces lambeaux (ZA-Ouest de Grignan et son annexe des Blaches) se raccordent en effet par leur pente avec la terrasse du Bois des Mattes et ses prolongements sud »³.

Les galets qui constituent en partie ce dépôt sont utilisés comme drain d'arrière du mur, les fines granulométries constituent pour leur part également le terrain agraire supérieur.

Le mur

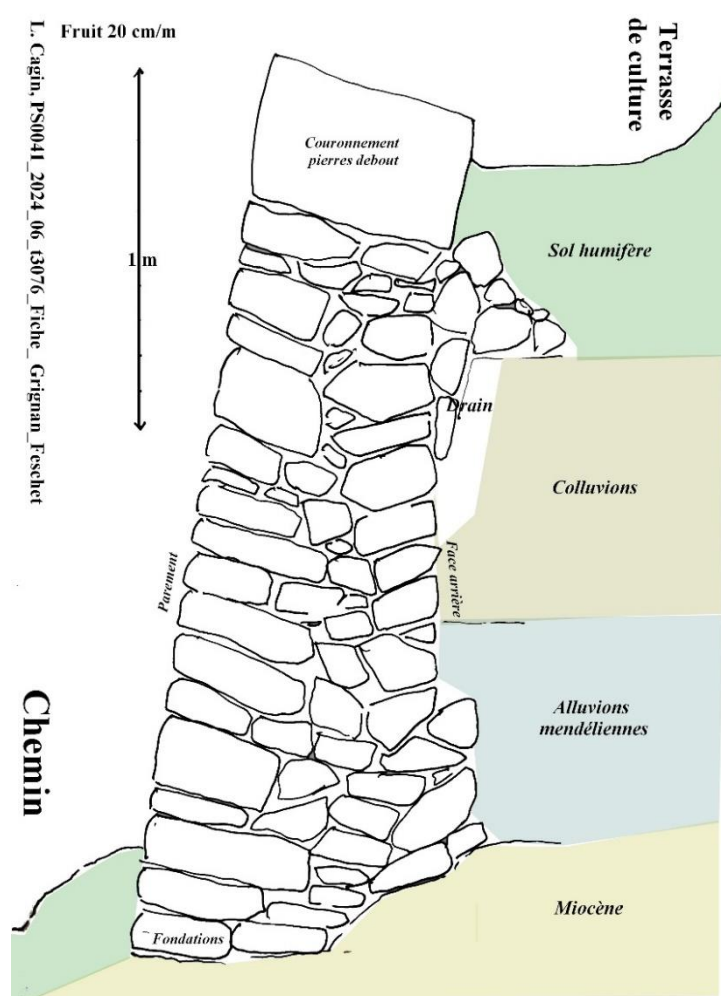
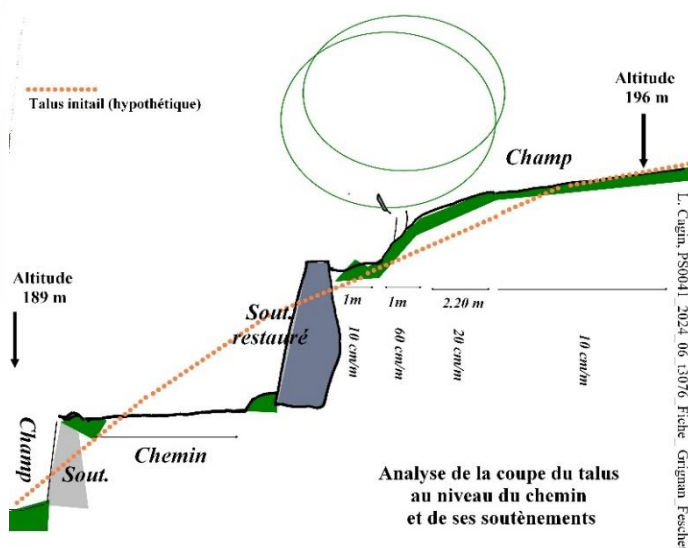


Fig. 9 : vue du mur restauré en coupe

Notre action a porté sur la restauration d'une brèche de 7 mètres de long et d'une hauteur moyenne de 2,5 mètres, fondations comprises. La brèche s'inscrit dans un long linéaire d'un demi-kilomètre de soutènement en pierre sèche qui retient le talus sur le chemin de Belle Vue d'Air. Sur la longueur, les hauteurs varient ainsi que les appareillages. Ces variations correspondent pour la plupart à des limites parcellaires.

Le mur est appareillé double face, son fond de forme coupe le talus géologique, ce qui nous donne l'indication de la configuration initiale du lieu avant l'aménagement : une rupture de pente entre un plateau et un vallon, un talus au niveau duquel a été aménagée la route (fig. 10).



² Ibid, p 48.

³ Ibid, p 46,

Artefacts

Nous avons retrouvé très peu d'artefacts dans l'aménagement, uniquement quelques bris de tuiles dont un de *tegula*, deux bris d'assiette vernissées (à analyser) et quelques os.

Outre le fait que nous sommes historiquement loin des zones d'habitat, cette absence d'artefact peut être interprétée comme un autre indice de l'approvisionnement des pierres pour réaliser l'aménagement. Celui-ci aurait ainsi été réalisé d'une traite et ne serait pas le résultat d'un réaménagement permanent réutilisant les mêmes matériaux micro locaux.



Fig. 11 : fond d'assiette vernissée brune et bris de tuiles trouvées en fondations



Fig. 12 : bris d'assiette vernissée verte et jaune et bris de tuile dont une tegula, os, trouvés dans les appareillages du mur



Fig. 13 : pierre percée

Écofacts

Une récolte naturaliste des insectes rencontrés dans le mur a été effectuée dans le cadre de notre programme : (<https://unepierresurlautre.org/2023/08/15/inventaires-naturalistes/>)
La récolte est en cours d'analyse.

Travaux finis



Fig. 14 &15 : vues du mur restauré